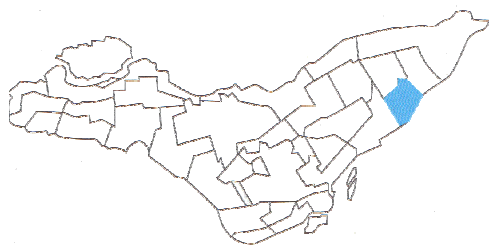




● ASSEMBLÉE RÉGULIÈRE DES MEMBRES

DANS CE NUMÉRO :

Éducation populaire	P.2
Plan d'action intégré 2015	p.3
Rapport des activités depuis le 28 avril 2015	p. 4 à 12
Membres de l'équipe SME	p.13



● Bienvenue Mai Tran !

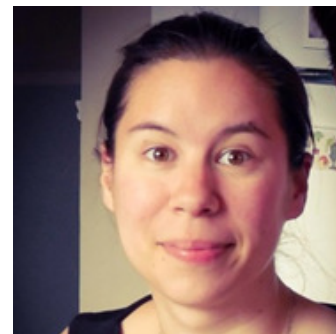
Bonjour à tous!

Je suis très enthousiaste de me joindre à l'équipe dynamique de Solidarité Mercier-Est et de contribuer à la mobilisation des acteurs du quartier autour de projets concertés et ce, dans le quartier qui m'a vu grandir!

Détentriche d'un baccalauréat en Animation et recherche culturelles, je possède plus de 10 années d'expérience dans les secteurs des arts, de la culture, du développement économique et social.

Meilleures salutations et au plaisir!

Pour joindre Mai :
514 356-1917 poste 29
mtran@solidaritemercierest.org



LES ÉLECTIONS FÉDÉRALES CULMINERONT BIENTÔT.

LE 19 OCTOBRE, ON VOTE!

● Solidarité Mercier-Est prend le flambeau de l'éducation populaire dans Mercier-Est!

Comme organisme de développement local au cœur de son quartier, Solidarité Mercier-Est prend le flambeau de l'éducation populaire. L'information et l'éducation sont les premières étapes à une mobilisation structurante et intelligente, nous en faisons donc une priorité!

Voici ce que nous comptons donc mettre en branle (et ce que nous avons déjà fait) pour y arriver:

Une soirée électorale

Comme à son habitude, Solidarité Mercier-Est a organisé une soirée électorale pour permettre aux citoyens d'entendre leurs candidats locaux. Cette année, en plus de cela, les résidents ont pu entendre différents panélistes sur les enjeux de l'environnement, de la vie de quartier par son développement économique, de la santé et de la sécurité alimentaire. Voici qui sont les intervenants reçus:

- Sécurité alimentaire: Stéphane Tremblay et Catalina Bonilla du SÉSAME;
- Santé: Rémy Berthelot du CIUSSS de l'Est de Montréal
- Vie de quartier par son développement économique: Isabelle Foisy présidente-directrice générale de la Chambre de commerce de l'Est de Montréal et Yacouba Sedion du restaurant Up Café
- Environnement: Jean Lapointe du Collectif en environnement de Mercier-Est et Maurice Vanier de l'Initiative citoyenne en sécurité civile de l'Est de Montréal

Une soirée d'information sur les enjeux du quartier

Puisque la première étape de la mobilisation est l'information, Solidarité Mercier-Est souhaite organiser une soirée d'information sur les grands enjeux de Mercier-Est. Ce sera alors l'occasion de communiquer le contenu notre nouveau plan d'action intégré et de parler des ressources disponibles dans le quartier. Certains citoyens deviendront peut-être membres de leur Table et participeront activement au développement de Mercier-Est

Une rencontre d'information pour les membres de Solidarité Mercier-Est

Cette rencontre visera à communiquer le fonctionnement de notre Table de quartier. Cette rencontre s'adressera à tous les membres qui ont parfois du mal à se retrouver dans nos organes de gouvernance.

Un blogue à saveur d'éducation populaire

Solidarité Mercier-Est a déjà un blogue dans le Mercier-Est express. Dorénavant, tous nos articles auront un objectif d'éduquer la population sur les enjeux importants de leur quartier.

Bonne lecture!

PLAN D'ACTION INTÉGRÉ adopté le 28 avril 2015 en Assemblée régulière de membres

Priorités transversales :

1. Environnement.
2. Sensibiliser la population aux saines habitudes de vie.
3. Développer collectivement l'offre de service communautaire et institutionnel en tenant compte des secteurs défavorisés et des besoins de la population vulnérable.
4. En phase avec les nouvelles réalités démographiques, favoriser le dialogue avec les résidents de Mercier-Est d'origines diverses afin de faciliter leur intégration dans la vie du quartier et ce, dans un souci constant d'un mieux vivre ensemble.

• **Alimentation saine:** favoriser son accès physique et économique en développant, entre autres, l'agriculture urbaine.

• **Mobilité:** bonifier la desserte de transports collectifs et sécuriser les déplacements en transport actif, entre autres, aux intersections.

• **Vie de quartier:** inciter les citoyens à habiter et rester dans le quartier en :

- Créant des espaces de rassemblement et de rencontre;
- Développant des mécanismes pour se mobiliser afin de créer une vie de quartier, lieux d'appartenance et commerces de proximité;
- Embellissant et aménageant les rues commerciales.

• **Communication:** améliorer l'information sur les services, ressources et activités en centralisant l'information sur l'offre en activité physiques, de loisirs, de culture et socio-communautaires.

• **Éducation, formation et employabilité :**

- Prévenir le décrochage scolaire et social de l'âge préscolaire à l'âge adulte en favorisant la réussite éducative, la persévérance scolaire, le développement global et l'intégration.
- Favoriser l'insertion socio-professionnelle des jeunes et des adultes par la formation professionnelle et l'embauche locale dans Mercier-Est.

• **Activité physiques, de loisirs, de culture et socio-communautaires :** optimiser et développer leur accès entre autres en modernisant les parcs, particulièrement Thomas-Chapais et la Promenade Bellerive.

Resteront en veille, les priorités de quartier suivantes:

- Améliorer la sécurité liée à la proximité des industries et au camionnage.
- Favoriser la rénovation et la revitalisation des commerces et des logements.
 - Préserver et augmenter le parc locatif abordable, accessible et salubre.

Priorités
touchées →

Alimentation saine

Vie de quartier

Alimentation saine

Chez Solidarité Mercier-Est, nous déployons différents moyens afin de se tenir informé de ce qui se joue régionalement et de favoriser l'accès physique et économique à une alimentation saine. De plus, nous menons plusieurs actions concrètes qui vont dans ce sens.

Appui au Sésame à travers différentes actions :

- ★ Membre du comité de suivi du Cérés
- ★ Support et aide à la logistique lors de l'inauguration officielle du projet Cérés
- ★ Participation au forum du SAM (système alimentaire montréalais)
- ★ Participation au processus de consultation publique concernant la possible mise en place d'un conseil pour une politique alimentaire.

Encore une fois, l'appui de SME au Sésame tout au long du processus de mise en place du projet Cérés contribue grandement à inciter les citoyens de Mercier-Est à habiter le quartier.

Vie de quartier

En 2015, la sécurité urbaine occupe une place importante dans les dossiers en développement social. Nous assistons en effet au changement du visage du quartier. Il est donc important de veiller au maintien du sentiment de sécurité et à la bonne cohabitation de ses citoyens. Pour se faire, SME siège sur le comité de coordination de la **Table en sécurité urbaine de l'arrondissement MHM**.

La mission de la table est la suivante :

Rassembler des acteurs concernés par les enjeux en matière de sécurité urbaine afin de contribuer au sentiment de sécurité dans Mercier-Hochelaga-Maisonneuve.

Intervention de l'Anonyme dans le quartier

Aussi, SME a soutenu le projet pilote de l'organisme L'Anonyme et de son unité d'intervention mobile.

Enveloppe Alliances

En matière de lutte à la pauvreté, le comité de développement social poursuit ses travaux concernant les dépôts de projet dans le cadre de l'enveloppe Alliances pour la solidarité.

Priorités
touchées →

Activité physiques, de loisirs, de culture et socio-communautaires
Éducation, formation et employabilité

Activité physiques, de loisirs, de culture et socio-communautaires

Solidarité Mercier-Est a activement participé au **défi équilibre 5/30**, entre autres, en organisant conjointement avec les coordonnateurs des démarches en saines habitudes de vie de Mercier-Ouest, d'Hochelaga-Maisonneuve, de l'arrondissement et du CSSS Lucille Teasdale, des activités de danse éclair dans l'arrondissement.

Lors de l'évènement de reconnaissance soulignant l'implication des 19 arrondissements, Mercier-Hochelaga-Maisonneuve s'est vu remettre, pour une deuxième année consécutive, le prix pour le plus haut taux de participation de citoyens au défi. Évidemment, le comité remet ça cette année puisque comme le dit l'adage « Jamais deux sans trois »!

Montréal physiquement active

Aussi, Solidarité Mercier-Est participe aux rencontres de Montréal physiquement active. Nous vous en reparlerons au moment opportun.

Priorités
touchées →

Éducation, formation et employabilité

C'est en avril dernier que les deux grandes démarches du volet développement social ont déposé leurs plans d'action respectifs auprès des bailleurs de fonds Avenir d'enfants et Québec en forme.

Le 30 juin, lors d'une rencontre conjointe du **Comité de Concertation Enfance-Famille** et du **Regroupement Local des Partenaires en Saines Habitudes de Vie**, les participants prenaient connaissance du financement accordé pour 2015-2016.

Ainsi, le financement accordé par Avenir d'enfants pour cette 2^e année de la planification triennale enfance-famille est de 288 936\$. À noter qu'un financement maximal de 859 494\$ sur 3 ans nous avait déjà été accordé. Nous poursuivons donc la mise sur pied, la consolidation et l'évaluation des actions pour les enfants, leur famille et leur quartier.

Les actions financées 2015-2016 sont les suivantes :

❖ **Formation des intervenants**

Le 26 septembre dernier, 20 intervenants provenant des CPE, des services de garde en milieux familiaux et du milieu du loisir ont bénéficié d'une première journée de la formation Brindami (programme visant le développement d'habiletés sociales de base chez les 0-5 ans). Une 2^e journée aura lieu le 14 novembre.

❖ **Loisirs yoga, éveil musical et Karibou**

Les Loisirs Ste-Claire sont à la tête de ces 3 activités de plus en plus populaires pour les tout-petits depuis déjà 6 ans! À noter que 2 animateurs de cet organisme ont reçu la formation Brindami.

❖ **Jardin de Pirouette et Cabriole**

Le directeur des Loisirs de Longue-Pointe, accompagné d'une animatrice, recevront prochainement une formation de mise à jour du programme Jardin de Pirouette et Cabriole, offerte par la *Fédération québécoise des centres communautaires de loisir*.

❖ **Travail de milieu**

Juliette la travailleuse de milieu est allée à la rencontre de plusieurs familles cet été, notons entre autres une présence aux parcs Germaine Pépin, Carlos d'Alcantara, St-Victor et dans certaines écoles primaires lors de la rentrée scolaire. Elle a collaboré avec plusieurs organismes également : Tandem, le Sésame, certaines écoles primaires, l'école secondaire Louise-Trichet, le Centre Tétraultville pour ne nommer que ceux-ci. Elle est aussi à l'origine de la naissance d'un Comité de citoyens qui s'est créé au Faubourg Contrecœur. Pour rejoindre Juliette à la Maison des Familles : 514-354-6044.

Tour du Monde de Karibou et Jardin de Pirouette et Cabriole :

Ces 2 programmes, l'un offert par les Loisirs Ste-Claire et l'autre, par les Loisirs de Longue-Pointe, donnent la chance aux parents de réaliser des exercices avec leur enfants, permettant aux tout-petits d'acquérir à la fois des habiletés motrices, sociales et intellectuelles.

Priorités
touchées →

Éducation, formation et employabilité

Vie de quartier

❖ Intervention sociale en développement des compétences parentales et

❖ Groupe de co-développement pour les intervenants

Un comité de travail (composé de la Maison des Familles, du Pitrem, de l'arrondissement de MHM, du CIUSSS de l'est de Montréal, de Solidarité Mercier-Est et supporté par une évaluatrice externe et Avenir d'enfants) réfléchit à la façon d'implanter ces actions dans le quartier et veille à leur bon déroulement. Il se questionne sur les façons de bien les arrimer et les intégrer avec les autres actions collectives en cours d'implantation (par exemple les programmes Triple P. et **ALLIANCE**, le travail de milieu, la formation des intervenants et la stratégie de communication). Le comité s'assure aussi d'une compréhension commune et partagée de ces actions et en suit leur évolution, s'ajustant lorsque nécessaire.

Ainsi, un groupe de co-développement a vu le jour; les participants se demandent comment ils peuvent mieux coordonner les interventions faites auprès des familles du quartier. Ils souhaitent rejoindre le plus d'intervenants possibles qui sont en lien avec les familles. C'est pourquoi plusieurs intervenants du milieu ont déjà été sollicités pour faire partie du **groupe de co-développement**.

Si vous êtes intéressés à vous joindre à ce groupe, contactez **Sarah Schmitz** à la Maison des Familles au 514-354-6044.

❖ La fête des Lettres et des Mots

Pour sa 6^e édition, la Fête des Lettres et des Mots a rejoint plus de 200 enfants qui, grâce à une trentaine de bénévoles, ont pu démystifier le lieu qu'est la Bibliothèque, recevoir un livre neuf. Son objectif étant toujours que les enfants y reviennent avec leurs parents. Pour Solidarité Mercier-Est, il s'agissait de sa dernière année en tant que porteur de la fête. SME restera évidemment en appui au comité et à ses membres qui sont encore et toujours motivés à faire de cette fête un succès année après année!

❖ L'heure du conte

❖ Intervention en éveil à la lecture et au langage

❖ Ateliers de stimulation parent-enfant

❖ Trousse d'accompagnement

❖ Banque de pictogrammes de la séquence des actions

❖ Aménagement d'espaces de vie accueillants pour les familles dans les établissements

Programme cadre montréalais en négligence ALLIANCE :

Ce programme est composé d'un ensemble d'interventions multidimensionnelles, diversifiées, constantes et de longue durée, auprès des parents et de leurs enfants présentant des difficultés en relation avec la négligence ou à risque d'en présenter. Il vise notamment le maintien ou la réintégration des enfants dans leur milieu familial. Le programme-cadre montréalais en négligence contribue à ce que les enfants reçoivent une meilleure réponse à leurs besoins et ainsi diminuer les impacts marqués de la négligence à l'égard de leur développement. Des services et du soutien sont offerts aux enfants, aux parents et aux familles.

Source : <http://cssspdi.wix.com/alliance>

Informations à venir dans un prochain Informest.

Priorités
touchées →

Priorité transversale: Sensibiliser la population aux saines habitudes de vie

Un plan d'action en saines habitudes de vie a été déposé à Québec en Forme. Un montant de 167 000\$ a été alloué pour 2015-2016, pour les actions suivantes :

❖ Formation Équilibre

D'ici la fin de 2015, cette formation sera offerte aux intervenants du quartier qui travaillent auprès des jeunes. Elle vise la prévention des problèmes de poids et la promotion de comportements sains à l'égard de l'image corporelle, de l'alimentation et de l'activité physique chez les jeunes de 12 à 17 ans. Au total, ce sont 25 personnes qui seront formées.

❖ Boîtes à activités spontanées

Cet été, 3 boîtes spontanées ont vu le jour pour les parcs de Mercier-Est. Projet piloté par la Maison des Familles, le grand défi était de trouver les bons lieux pour installer les boîtes et organiser la gestion des clés.

Au parc Thomas-Chapais, la clé était sous la responsabilité du comité de citoyen de l'éco quartier.

Pour le parc Carlos d'Alcantara, la clé était sous la responsabilité du *Up Café* situé sur la rue de Grosbois.

Une autre boîte a été utilisée, mais n'a pas été installée encore. La Maison des

Familles s'est déplacée avec la boîte dans les parcs au courant de l'été. Et ce fut un succès!

L'an prochain, d'autres boîtes pourraient voir le jour puisque nous avons déjà le financement de QEF pour 6 boîtes au total.

Qu'est-ce qu'une boîte spontanée?

Les boîtes à spontanées visent à encourager la pratique régulière d'activités sportives et récréatives de façon spontanée chez les jeunes et les familles. Installées de façon permanente dans un lieu fréquenté, elles peuvent contenir du matériel de jeu extérieur pour les enfants tel que des ballons, raquettes de badminton, boules de pétanque, craies pour dessin au sol, cordes à danser...

❖ Circuits à vélo et Animations interactives

Ça bouge chez *Y'a QuelQu'un l'aut'bord du mur* ! Cet été, l'organisme a offert 4 sorties à vélo qui ont permis aux citoyens de mieux connaître leur quartier mais également de découvrir les attraits naturels et culturels à l'extérieur de l'arrondissement.

Lors de ces sorties, les cyclistes ont pu se rendre au parc national des Îles de Boucherville, observer les feux d'artifice au vieux port et également observer la biodiversité dans les parcs Thomas-Chapais et de la Promenade Bellerive. La saison s'est clôturée par un rallye dans les six ruelles vertes du quartier.

Ces sorties ont été un grand succès et ont permis de rejoindre un total de 60 citoyens!

Puis, de juillet à fin août, quatre ateliers de mécanique et de sécurité à vélo ont également été offerts, en collaboration avec l'Antre-Jeunes.

❖ Ressource locale mobile en Saine habitude alimentaire

Vous connaissez Valérie Duval? Il s'agit de la nouvelle *responsable du volet éducatif en saine alimentation* du Sésame. Technicienne en diététique, son rôle est d'encadrer les cuisines éducatives du Sésame, animer les ateliers d'éducation populaires en alimentation et offrir des consultations et son expertise aux familles, aux personnes seules et aux organisations du milieu. Elle travaille également de près avec les CPE et les écoles dans le cadre d'ateliers spécifiques destinés aux enfants. C'est aussi elle qui a le mandat d'assurer un équilibre parfait dans le menu santé proposé à ces mêmes CPE et service de garde en milieu familial, par le biais du service traiteur du Sésame ! Pour tous compléments d'informations, on s'informe au [514-493-7656](tel:514-493-7656). Valérie se fera un plaisir de vous éclairer !

Priorités
touchées →

Priorité transversale: Sensibiliser la population aux saines habitudes de vie

- ❖ Nager pour survivre
- ❖ Projet TSE (toxicomanie, santé sexuelle et estime de soi)
- ❖ Ateliers culinaires
- ❖ Ateliers de Breakdance
- ❖ Ateliers de Cirque
- ❖ L'ABC de la table
- ❖ Kiosques maraichers et Jardins collectifs

Informations à venir dans un
prochain Informest.

DONNER DU SENS AUX PRIORITÉS DU PLAN D'ACTION INTÉGRÉ, ARRIMER NOS ACTIONS ET REPARTIR DE LA BASE. DES RENCONTRES CONJOINTES DU CCEF ET RLP-SHV THÉMATIQUES :

Ayant comme objectif de travailler de façon intégrée, les prochaines rencontres de ces 2 grands comités se dérouleront de façon conjointe et en fonction des thèmes reliés au plan d'action intégré. Voici donc un aperçu des rencontres d'ici la fin 2015:

- 29 septembre, 9h30** : Vie de quartier et Loisirs
- 27 octobre, 9h30** : Santé et Alimentation
- 1^{er} décembre, 9h30** : Éducation et Formation

Vous souhaitez participer à ces rencontres. Confirmez votre présence auprès d'Émilie Poisson ou Bianca Boudreau.

COMITÉ AVISEUR :

Nous le savions depuis le début, le financement de Québec en forme se terminera en juillet 2016. Toutefois, le quartier pourrait avoir droit à un montant potentiel supplémentaire de 97 000\$ couvrant la période de juillet à décembre 2016 et peut-être même plus (pouvant s'étaler de juillet 2016 à décembre 2018 maximum). La répartition du montant sera à la discrétion du RLP-SHV suite à l'acceptation de Québec en forme. Nous sommes en attente de plus d'information concernant cette possible extension.

Pour le moment, un plan de pérennité devra être remis au bailleur de fonds Québec en forme pour le 15 avril 2016. C'est le comité aviseur, nouvellement créé pour supporter les 2 grandes démarches (CCEF + RLP-SHV) qui aura comme mandat de réfléchir au plan de pérennité.

Il travaillera donc sur ce plan dans un premier temps et il aura aussi comme responsabilité de préparer le dépôt du plan d'action à remettre à Avenir d'enfants, le 1^{er} avril 2016. Les travaux du comité aviseur seront présentés au CCEF et au RLP-SHV qui restent des comités décisionnels.

Priorités
touchées →

Vie de quartier

[SORTIE A VELO 2015 : PARC DES ÎLES-DE-BOUCHERVILLE](#)

Le 4 juillet dernier a eu lieu une sortie à vélo au Parc des Îles-de-Boucherville. Cette activité, initiée par le comité Mobilité de la RUI conjointement avec l'organisme Y'a quelqu'un l'aut'bord du mur (YQQ), visait à encourager les résidents de Mercier-Est à pratiquer le vélo, et a permis à quelques 30 résidents du quartier de visiter le magnifique Parc des îles-de-Boucherville. La journée s'est terminée par un barbecue et les citoyens ont pu échanger ensemble et en apprendre plus sur la démarche de la RUI ainsi que sur les services offerts par l'organisme YQQ.

[UNE NOUVELLE MURALE DANS LA ZONE RUI](#)

Le 4 mai dernier, le comité local de revitalisation a décidé de reconduire un montant pour la réalisation d'une murale dans la zone RUI. Des démarches avaient été entamées auprès du propriétaire du commerce Mini-Prix afin de réaliser une murale sur le grand mur aveugle du commerce au coin des rues Mousseau et Hochelaga. La murale a comme objectif d'embellir la rue Hochelaga, de rappeler l'histoire du quartier, mais surtout de lutter contre le phénomène des graffitis.

Le 29 juillet dernier, un café urbain a été organisé au nouveau café-fruiterie Sésame afin de discuter autour de la maquette de la murale qui a été soumise par l'organisme Y'a quelqu'un l'aut'bord du mur et le collectif A'Shop. Une trentaine de personnes était réunie, dont le propriétaire du commerce Mini-Prix, et celles-ci ont pu discuter de l'œuvre avec le collectif. Soulignons aussi la participation de l'Atelier d'histoire de Mercier-Hochelaga-Maisonneuve et de Robert Carrière, un citoyen passionné d'histoire qui ont pu nous renseigner sur différents faits historiques du quartier.

Suite à ce café-urbain, le collectif a entamé la murale le 9 septembre dernier. Située au coin des rues Mousseau et Hochelaga sur le mur du commerce Mini-Prix, cette œuvre est riche en signification pour le quartier et représente ouvrier afin de faire un clin d'œil sur la zone industrielle qui a été développée entre les rues De Boucherville et Liébert, en lien avec les installations du port de Montréal.

Un bel acquis pour le quartier!

Priorités
touchées →

Vie de quartier

FOIRE COMMERCIALE DE MERCIER-EST AU RYTHME DES ANNEES 50

Le 5 septembre dernier, la rue Hochelaga, entre French et Baldwin s'est animée au rythme des années 50 à l'occasion de la Foire commerciale de Mercier-Est. Cette première édition a permis aux résidents du quartier de redécouvrir l'artère commerciale ainsi que les différents acteurs qui font vivre le quartier.

De nombreuses animations se sont alternées tout au long de l'évènement, notons entre autres une prestation de zumba, organisé par l'Antre-Jeunes de Mercier-Est, deux spectacles du groupe Chante ta voie, prestations de danse de l'école de danse Daniel Vinet et du Studio 2720 ainsi que de l'animation pour les plus jeunes.

Une véritable plongée dans les années rétro a donc eu lieu durant cette journée et ce aussi grâce aux voitures de collection et aux bus d'époque installés aux quatre coins du site. Bus d'époque dans lequel chacun pouvait monter pour effectuer un tour du quartier.

Cette première édition de la Foire commerciale de Mercier-Est, soutenue par l'arrondissement Mercier-Hochelaga-Maisonneuve, Solidarité Mercier-Est via la démarche de Revitalisation Urbaine Intégrée (RUI), ainsi que par la Caisse Desjardins d'Anjou-Tétreaultville. L'évènement a été organisé par la Corporation d'animation des places publiques (CAPP) en collaboration avec Solidarité Mercier-Est et le PITREM. Le succès de celui-ci nous montre que commerçants comme organismes et résidents du secteur souhaitent tendre vers une évolution plus dynamique du quartier ce qui nous fait dire qu'une deuxième édition de la Foire commerciale verra le jour l'année prochaine.

MOSAÏQUES COLLECTIVES A L'ANTRE-JEUNES DE MERCIER-EST

Les bancs en béton situés sur la placette qui a été aménagée en 2011 devant l'organisme l'Antre-Jeunes de Mercier-Est dans le cadre du projet Quartier 21 ont été transformés lors d'une activité de cocréation de mosaïque dirigée par Johanne B. de Passillé, une artiste mosaïste.

Durant deux demi-journées du mois d'août, 8 jeunes ont appris les différentes étapes menant à la réalisation d'une mosaïque. Préparation du matériel, manipulation des outils et réalisation des œuvres, sont quelques-unes des compétences que l'artiste a pu transmettre aux jeunes. Cette activité a été soutenue par la RUI.

Bravo à ces jeunes ainsi qu'à l'artiste pour cette belle réalisation!

Priorités
touchées →

Vie de quartier

PROJET DE REVITALISATION DE L'ENTRÉE DE QUARTIER

Le projet de revitalisation de l'entrée du quartier a été entériné officiellement par le comité exécutif de la ville de Montréal le 20 mai 2015 ainsi que par le conseil municipal le 25 mai 2015. Le 4 mai, le comité local de revitalisation a aussi décidé d'allouer un montant supplémentaire pour la tenue d'une première consultation citoyenne entourant la transformation du stationnement de la maison de la culture et bibliothèque Mercier. Trois rencontres ont eu lieu cet été afin d'organiser l'évènement. Étaient présents à ces rencontres : des représentants de la Maison de la culture et de la bibliothèque Mercier ainsi que de l'arrondissement Mercier-Hochelaga-Maisonneuve, Productions Jeun'Est, la Corporation d'animation des places publiques, Station Vu et 3 membres délégués du comité avisé RUI.



CONSULTATION CITOYENNE DANS LE CADRE DES JOURNÉES DE LA CULTURE

Le 26 septembre, dans le stationnement de la maison de la culture et de la bibliothèque Mercier, Solidarité Mercier-Est, en collaboration avec la Direction de la culture, des sports, des loisirs et du développement social de l'arrondissement de Mercier-Hochelaga-Maisonneuve, organisait la première journée de consultation dans le cadre du projet de pôle culturel de Mercier-Est. Sous le thème du cirque, de 11 h à 20 h, les résidents du quartier se sont plongés dans un univers culturel et ont contribué à la réflexion en vue de l'élaboration de la première partie du projet, en faisant part de leurs idées sur l'avenir du futur espace de vie situé dans le stationnement de la maison de la culture et bibliothèque Mercier. Sculptures, bancs publics, galerie d'art, scène extérieure font partie des éléments qui sont ressortis. Les résultats ont été présentés à la rencontre du CLR du 30 septembre.

PARTICIPATION DE L'UQAM AU PROJET

Suite à quelques démarches auprès des universités montréalaises offrant un programme en design urbain et architecture du paysage, nous avons récemment appris que 5 étudiants du programme de design de l'environnement de l'Université du Québec à Montréal (UQAM) travailleront avec la communauté sur la première partie du projet de revitalisation de l'entrée du quartier. Ils étaient présents lors de la consultation citoyenne du 26 septembre dernier ainsi qu'à l'atelier de travail qui a eu lieu lors de la rencontre du CLR le 30 septembre dernier. Les étudiants ont rassemblé les idées qui sont ressortis et travailleront, dans le cadre d'un stage crédité par l'université, sur 3 concepts d'aménagement qu'ils viendront présenter à la prochaine rencontre du CLR le 26 novembre prochain. Nous vous invitons dès maintenant à inscrire cette date à votre agenda, ce sera une rencontre très intéressante où vous pourrez voir et discuter des concepts. L'objectif sera notamment de choisir un des trois concepts sur lequel cette partie du projet pourrait prendre appui et ce, jusqu'à sa mise en œuvre.

● La belle équipe de Solidarité Mercier-Est



Émilie Auclair
Directrice générale
eauclair@solidaritemercierest.org

Jessie Pelchat
Agente de développement du territoire par intérim
jpelchat@solidaritemercierest.org



Bianca Boudreau
Agente de développement social
bboudreau@solidaritemercierest.org

Denise Trottier
Adjointe administrative
dtrottier@solidaritemercierest.org



Émilie Poisson
Agente de développement social
epoisson@solidaritemercierest.org

Mai Tran
Agente de mobilisation
mtran@solidaritemercierest.org

