

**ASSEMBLÉE RÉGULIÈRE DES MEMBRES**

**DANS CE NUMÉRO :**

Vers un projet collectif

Développement social

Développement du territoire

Appel à tous: rencontre sur la structure de concertation dans Mercier-Est



**Vers un projet collectif dans Mercier-Est!!!**

**Imaginer-Réaliser Montréal 2025**



Jean-François Beaupré (Corporation d'animation des places publiques), Carole Castonguay, (Société d'Animation de la Promenade Bellerive), Yvonick Houde et Stéphane Hardy (Station Vu), Stéphane Tremblay et Catalina Bonilla (SÉSAME), Jean Lapointe (Collectif en environnement de Mercier-Est), Marion Bonhomme et Julie Lamontagne (Y'a QuelQu'un l'aut'bord du mur)

Dans le cadre de la démarche RUI, une nouvelle enveloppe de 416 600 \$ provenant de la stratégie Imaginer-Réaliser Montréal 2025 contribuera à financer un ou des projets collectifs issus du [plan d'action RUI adopté le 20 février dernier](#).

De grands efforts ont été déployés afin de trouver la formule qui permettrait de faire émerger un projet collectif structurant pour Mercier-Est.

*JE ME SOUVIENS....*



La circonscription électorale provinciale de Bourget a été créée en 1960. Ses limites seront modifiées à quatre reprises en [1972](#), [1980](#), [1988](#) et [2001](#), dont de façon importante lors des trois dernières modifications. Monsieur Maka Kotto y est député depuis 2008 et il succédait à Madame Diane Lemieux, tous deux du Parti québécois.

## ● Vers un projet collectif dans Mercier-Est!!!

Quatre projets collectifs ont finalement été présentés lors du Comité local de revitalisation le 3 avril dernier :

- CERES: un café et fruiterie de quartier (SÉSAME)
- Station Vu : un cinéma de quartier
- Verdissement et animation (Y'a QuelQu'un l'aut'bord du mur)
- Projet d'animation collective (Corporation d'animation des Places publiques)



Les promoteurs ont dû se soumettre à une animation « fishbowl ». Ainsi, ils ont présenté leurs idées aux participants et répondu aux questions dans un cercle de discussion. Ceux qui voulaient participer à la conversation devaient intégrer ce cercle pendant que les autres restaient dans une dynamique d'écoute active.

Pour que les participants usent de leur esprit critique, ceux-ci étaient invités à prendre le rôle du « requin » (avocat du diable) et de la pieuvre (rassembleuse, constructive).

Enfin, les participants ont répondu à une grille d'appréciation pour chaque projet afin d'arriver à faire émerger le projet collectif qui mobilisera le plus la communauté.

Un sac-cadeau de Douce-Sœur a été remis à chaque promoteur pour les féliciter et les remercier de leur implication dans le quartier.

## Et maintenant...Comment arriver à faire un choix?

Pour y arriver, le groupe réuni le 3 avril a voté la formation d'un comité dont le mandat est de faire émerger un projet collectif en :

- analysant les dossiers;
- analysant les grilles d'appréciation;
- bonifiant, raffinant le projet collectif;
- proposant un montage financier.



## ● Vers un projet collectif dans Mercier-Est!!!

Merci à ces personnes et organisations qui ont accepté cette grande responsabilité :

Danielle Lacombe (PITREM)  
Véronique Coulombe (Maison des Familles de Mercier-Est)  
Jean-François Simoneau (CDEST)  
Nathalie Langlois (CSSS Pointe-de-l'Île)  
Josée Boucher (arrondissement MHM)  
Salomé Élibert (citoyenne)  
Patricia Mercier (citoyenne)  
Émilie Auclair (Solidarité Mercier-Est)  
Geneviève Dufresne (Solidarité Mercier-Est)

Enfin, nous vous invitons déjà au CLR du 7 mai prochain (17h30) à Production Jeun'Est dans la nouvelle salle de Station Vu pour y adopter le projet phare de Mercier-Est!

---

**Le CERES** est un café/bistro doublé d'une fruiterie de quartier ouvert au public, situé au cœur de la collectivité, qui accueillerait la population dans un décor chaleureux, vivant et urbain. À l'intérieur on y servirait des repas chauds ou froids, santé, goûteux. On y retrouverait aussi une fruiterie, des produits transformés sur place ainsi que d'autres produits alimentaires intéressants. Projet déposé par le SÉSAME.

**Station Vu : un cinéma de quartier** est une salle de cinéma, qui est aussi multifonction, a été élaborée avec notre partenaire : Les Production Jeun'Est. (situé dans les locaux de Production Jeun'Est). Cette salle vise à projeter du cinéma francophone, indépendant et innovateur dans notre quartier et à faible coût. Les projections ont lieu les vendredi soir, samedi et dimanche pour environ 8 séances par week-end.

**Verdissement et animation** (Y'a QuelQu'un l'aut'bord du mur) est un projet qui consiste à revitaliser l'espace public, en particulier, les artères commerciales Hochelaga et Notre-Dame. Le projet comporte plusieurs actions dont l'embellissement et le verdissement des carrés d'arbres, la réalisation de murales et de murs végétalisés, la plantation d'arbres et l'animation du milieu via des fêtes de quartier.

**Projet d'animation collective** (Corporation d'animation des Places publiques).

Par l'association entre trois organisations dont les activités principales intéressent le secteur culturel et récréo-touristique, qui résident et/ou pratiquent leurs activités dans le secteur Mercier-Est, nous réaliserons les activités gratuites suivantes :

Cinéma sous les étoiles  
Fête des chants de marin  
Carnaval estival de Mercier-Hochelaga-Maisonneuve  
Le bal des sorcières  
Carnaval hivernal de Mercier-Hochelaga-Maisonneuve  
Le bal d'ouverture de la Promenade Bellerive  
Show des Premières nations

**● DÉVELOPPEMENT SOCIAL, AMÉLIORATION DE LA QUALITÉ ET DES CONDITIONS DE VIE ET DE LA SANTÉ**

**Une rencontre du comité de développement social le 21 mai à 13h30 aux locaux de Solidarité Mercier-Est!**

Suite au Forum Agir pour mon quartier et aux plans d'action déposés dans nos comités de concertation, il est grand temps de se rencontrer pour discuter des nouvelles priorités de quartier en développement social. Le but final: en dégager un grand plan d'action intégré concerté!

**Priorités de quartier en développement social**

Santé et habitudes de vie

Favoriser l'accès physique et économique à une alimentation saine.

Sensibiliser la population aux saines habitudes de vie.

Loisirs, sports et culture

Optimiser et développer l'accès à des équipements de sport, loisir, culture et d'activités socio-communautaires

Centraliser la diffusion de l'information sur l'offre en sport, loisir, culture et activités socio-communautaires

Vie de quartier

Créer des espaces de rassemblement et de rencontre

Inciter les citoyens à habiter et rester dans le quartier par une meilleure offre de services de proximité

Éducation et formation

Favoriser et valoriser la formation et l'éducation professionnelles, en lien avec des employeurs

Prévenir le décrochage scolaire notamment en favorisant la réussite éducative et cela, en travaillant sur la maturité scolaire des tout-petits

Services communautaires et institutionnels

Améliorer l'information sur les services, ressources et activités

Développer collectivement l'offre de service communautaire et institutionnel en tenant compte des secteurs défavorisés et des besoins de la population vulnérable

Nous accueillerons aussi le Centre Naha qui se joindra à nos discussions!  
C'est donc un rendez-vous!

Émilie Poisson, agente de concertation (514) 356-1917 poste 27  
epoisson@solidaritemercierest.org

● DÉVELOPPEMENT SOCIAL, AMÉLIORATION DE LA QUALITÉ ET DES CONDITIONS DE VIE ET DE LA SANTÉ

### Démarche des Saines Habitudes de Vie (SHV)

### Regroupement local des partenaires en saines habitudes de vie (RLP-SHV)

Le RLP-SHV regroupe des acteurs du quartier soucieux de promouvoir et de développer des initiatives favorisant un mode de vie physiquement actif, une saine alimentation et la santé sexuelle. Lors de nos rencontres, les échanges permettent d'élaborer des actions mais aussi d'en évaluer leurs impacts afin de rejoindre les objectifs fixés collectivement.

#### Planification stratégique triennale

Le 8 avril dernier, le regroupement local des partenaires s'est rassemblé afin de compléter la planification stratégique triennale en saines habitudes de vie dans le quartier. Le premier plan d'action de cette planification s'est aussi travaillé lors de cette rencontre. Dans le cadre de ces travaux, une demande de financement sera déposée à Québec en forme le 30 avril prochain.



Julie Frappier, coordonnatrice SHV

(514) 356-1917 poste 28

[jfrappier@solidaritemercierest.org](mailto:jfrappier@solidaritemercierest.org)



Le Service des Loisirs Sainte-Claire, Le Chez-Nous de Mercier-Est, Y'a quelqu'un l'aut'bord du mur et Solidarité Mercier-Est ont décidé de se lancer dans une compétition amicale pendant le Défi 5-30. L'avantage de le faire en équipe c'est de pouvoir s'encourager mutuellement!



La deuxième parution du journal électronique **L'Activ'Est** est maintenant en ligne!

Pour consulter le journal, vous n'avez qu'à vous rendre sur le site internet de Solidarité Mercier-Est, sous l'onglet DOCUMENTATION – BULLETINS ou à cette adresse :

<http://solidaritemercierest.org/wp-content/uploads/2013/12/LActivEst-mars-2014.pdf>

## ● DÉVELOPPEMENT SOCIAL, AMÉLIORATION DE LA QUALITÉ ET DES CONDITIONS DE VIE ET DE LA SANTÉ

### Démarche de concertation enfance-famille Comité de concertation enfance-famille (CCEF)

Le CCEF regroupe la Maison des Familles de Mercier-Est, les CPE du quartier, les Loisirs Ste-Claire, les Loisirs de Longue Pointe, le PITREM, Tandem MHM, le Carrefour Relance, la CSDM, le CSSS de la Pointe-de-l'Île, la bibliothèque Mercier, l'arrondissement MHM, la Corporation de développement de l'Est, la consultante en évaluation, Avenir d'enfants et Solidarité Mercier-Est. Il a principalement pour mission l'amélioration des conditions de vie des enfants de 0-5 ans et leur famille

Après 6 rencontres de travail collectif (bien souvent des journées complètes!), le CCEF est très heureux de déposer sa deuxième planification triennale en écosystémie 2014-2017 pour les familles ayant de jeunes enfants dans Mercier-Est.

Pour les 3 prochaines années, le CCEF a choisi de travailler sur les 3 objectifs suivants :

- Amener l'enfant à développer ses compétences sociales, notamment, en développant ses habiletés de communication et sa capacité à exprimer ses émotions.
- Augmenter l'autonomie des familles en matière de planification et d'organisation.
- Développer une vie de quartier dynamique au quotidien, adaptée aux besoins des familles et de leurs enfants.

De ces objectifs, 17 actions ont vu le jour, dont 9 sont de nouveaux projets.

Nous demanderons donc à Avenir d'enfants de nous accorder à nouveau du financement pour les actions suivantes :

- mini-yoga, par les Loisirs Ste-Claire ;
- éveil musical, par les Loisirs Ste-Claire ;
- Tour du Monde de Karibou, par les Loisirs Ste-Claire ;
- Jardin de Pirouette et Cabriole, par les Loisirs Longue-Pointe ;
- l'heure du conte, par la bibliothèque Mercier ;
- intervention en éveil à la lecture et au langage, par la Maison des Familles de Mercier-Est ;
- travail de milieu, par la Maison des Familles de Mercier-Est ;
- ateliers de stimulation parent-enfant, par la Maison des Familles de Mercier-Est.





**● DÉVELOPPEMENT SOCIAL, AMÉLIORATION DE LA QUALITÉ ET DES CONDITIONS DE VIE ET DE LA SANTÉ**

## Démarche de concertation enfance-famille Comité de concertation enfance-famille (CCEF)

Le CCEF regroupe la Maison des Familles de Mercier-Est, les CPE du quartier, les Loisirs Ste-Claire, les Loisirs de Longue Pointe, le PITREM, Tandem MHM, le Carrefour Relance, la CSDM, le CSSS de la Pointe-de-l'Île, la bibliothèque Mercier, l'arrondissement MHM, la Corporation de développement de l'Est, la consultante en évaluation, Avenir d'enfants et Solidarité Mercier-Est. Il a principalement pour mission l'amélioration des conditions de vie des enfants de 0-5 ans et leur famille

Les nouvelles actions sont les suivantes :

- formation des intervenants, par un comité de travail du CCEF ;
- opérationnaliser le programme Triple P, par le CCEF ;
- adopter une banque de pictogrammes de la séquence des actions, par un comité de travail du CCEF ;
- intervention sociale en développement des compétences parentales, par la Maison des Familles de Mercier-Est ;
- mise sur pied d'un groupe de co-développement pour les intervenants et d'une trousse d'accompagnement pour le parent, par le PITREM ;
- interventions multiples dans des parcs de quartier, par Tandem MHM ;
- parc d'hiver intérieur, par les Loisirs Ste-Claire ;
- stratégie de communication, par un comité de travail du CCEF ;
- aménagement d'espaces de vie accueillants pour les familles dans des établissements, par un comité de travail du CCEF.

Rappelons que cette planification sera déposée le 15 avril 2014 auprès d'Avenir d'enfants. Normalement, nous devrions connaître la réponse au financement demandé vers la mi-juin. On vous tient au courant!

*Pour plus d'information,*

**Bianca Boudreau, Coordonnatrice de la démarche enfance-famille**

514-356-1917, p.24

[bboudreau@solidaritemercierest.org](mailto:bboudreau@solidaritemercierest.org)



## ● REVITALISATION, ENVIRONNEMENT ET AMÉNAGEMENT (REA)

### DU RENFORT DANS L'ÉQUIPE REA



Je m'appelle Julie, je suis une étudiante française en dernière année de maîtrise Urbanisme, Habitat et Coopération Internationale de l'institut d'urbanisme de Grenoble.

Après avoir étudié le commerce et la géographie, je décide de me spécialiser dans l'urbanisme et la coopération internationale pour répondre aux problématiques actuelles liées aux enjeux futurs de nos sociétés.

Je suis très intéressée par l'environnement et l'aménagement de l'espace public et sa perception. Ainsi, j'ai choisi d'effectuer mon stage de fin d'étude au sein de Solidarité Mercier-Est pour parfaire mon apprentissage grâce à une approche pratique.

C'est avec plaisir que je rejoins l'équipe du volet Revitalisation, Environnement et Aménagement de la table de quartier jusqu'au mois de Juillet.

### COMITÉ DE CONCERTATION EN ENVIRONNEMENT ET URBANISME (CCEU)

Le CCEU relève les problématiques et les enjeux propres au quartier en termes d'environnement et d'urbanisme et trouve des pistes de solutions aux problèmes soulevés. Depuis sa création, les principaux thèmes abordés sont la revitalisation de la rue Notre-Dame et de la promenade Bellerive, la desserte de transport collectif, les réseaux de pistes cyclables, l'aménagement de la voie ferrée, le centre récréosportif, la piscine Taillon et la revitalisation du secteur Saint-Victor. Les dossiers prioritaires pour 2012-2013 sont le développement du parc de la Promenade Bellerive, le développement résidentiel du Faubourg Contrecoeur et la préparation des citoyens de Mercier-Est à la venue du nouveau Plan de développement urbain de Montréal.

Solidarité Mercier-Est et le Collectif en environnement de Mercier-Est étaient présents à la table sectorielle sur les matières résiduelles animée par le Conseil régional de l'environnement de Montréal le 13 mars 2014.

Le projet de traitement des matières résiduelles organiques (MRO) de l'agglomération de Montréal a été repoussé à 2018, voire 2019. Au moins deux centres (biométhanisation et un centre pilote de prétraitement) seront implantés à Montréal-Est.

Le ministre de l'Environnement a annoncé l'été dernier qu'il désapprouvait le controversé projet de complexe environnemental de Saint-Michel. Un autre emplacement pour le quatrième site de compostage sera annoncé sous peu et Montréal-Est est l'une de deux options envisagée par la ville de Montréal.



## ● REVITALISATION, ENVIRONNEMENT ET AMÉNAGEMENT (REA)

Quatre préoccupations sont ressorties lors de la rencontre :

- La question de la sensibilisation, de la participation et de la mobilisation citoyenne comme étant au cœur du succès du projet de gestion des MRO à Montréal.
- Le manque d'information sur l'avancement du projet.
- Les matières collectées et certains instruments de collecte utilisés devront être les mêmes pour chaque ville/arrondissement afin de faciliter la tâche des citoyens ainsi que des responsables de la sensibilisation.
- La nécessité de mettre en place dès maintenant des comités avec les citoyens non seulement pour le suivi et le fonctionnement des infrastructures, mais également pour la participation aux décisions prises en amont.

## DÉMARCHE DE REVITALISATION URBAINE INTÉGRÉE (RUI)

La démarche de revitalisation urbaine intégrée est une approche territoriale basée sur la concertation. La RUI vise à créer des milieux de vie dynamiques et agréables. Dans Mercier-Est, la démarche RUI existe depuis 2006 et possède quatre axes prioritaires : 1-Favoriser la fluidité des déplacements, 2- Dynamiser les rues principales; revitaliser commerces, services et équipements et 4- Améliorer la qualité du milieu de vie et diversifier, soutenir et consolider le tissu social.

### Plan d'action RUI

La première phase du plan d'action de la démarche de revitalisation urbaine intégrée (RUI) a été adoptée lors du Comité local de revitalisation du 20 février dernier. Deux séances de travail sur les 5 axes du plans stratégiques (développement social et culturel, mobilité, aménagement du territoire, rues commerciales et parc et verdissement) ont permis d'aboutir au résultat final comportant des actions et des moyens.

Les cibles, les indicateurs et les échéanciers seront à déterminer dans les prochains mois en collaboration avec les partenaires, organismes et citoyens qui ont manifesté un intérêt à participer à la mise en œuvre du plan d'action.

Il s'agit d'une première phase du plan d'action. Le plan stratégique RUI étant quinquennal, le plan d'action pourra être réévalué à mi-chemin afin de l'adapter au contexte du moment et en fonction des actions qui auront été réalisées.

## ● REVITALISATION, ENVIRONNEMENT ET AMÉNAGEMENT (REA)

### Cour de voirie

Le 27 mars dernier a eu lieu une conférence de presse sur le projet de requalification de la cour de voirie Honoré-Beaugrand. Un moment attendu depuis longtemps pour plusieurs car l'évènement marquait le lancement de l'appel de propositions pour le redéveloppement du site Honoré-Beaugrand et la relocalisation des infrastructures de voirie à la voirie Dikson dans Mercier-Ouest.

Le maire de l'arrondissement Réal Ménard et la conseillère du district Maisonneuve-Longue-Pointe Laurence Lavigne-Lalonde ont présenté le projet et les prochaines étapes d'ici le début des travaux. La première phase du développement prévoit le volet social du projet et le développement de la zone commerciale dont la majorité de la superficie sera dédiée à un commerce d'alimentation.

Avec ces 325 nouvelles unités d'habitation, la requalification de cet espace industriel promet de dynamiser la rue commerciale Hochelaga. Autres éléments intéressants : les 280 cases de stationnement seront souterraines et c'est 27% du site qui sera consacré à des espaces verts (en incluant le parc Germaine-Pépin).

Réal Ménard a souligné que des études d'impact sur la circulation et l'ensoleillement devront être réalisées par le promoteur et que des séances d'information seront prévues au fil de la planification du projet. Un projet à suivre avec attention!

### Déménagement de la cour de voirie Honoré-Beaugrand dans la cour Dickson



## ● REVITALISATION, ENVIRONNEMENT ET AMÉNAGEMENT (REA)

### Coup d'œil à l'échéancier prévu

#### Avril 2014

Lancement de l'appel de proposition pour le projet de requalification de la voirie Honoré-Beaugrand  
Octroi de de services professionnels pour l'aménagement de la cour Dickson

#### Juillet 2014

Remise des propositions pour le site Honoré-Beaugrand

#### Automne 2014

Choix des promoteurs site Honoré-Beaugrand  
Déménagement de la cour de voirie Honoré-Beaugrand à Dickson

#### Mars 2016

Modification du Plan d'urbanisme de la Ville de Montréal et du règlement d'urbanisme de l'arrondissement Mercier-Hochelaga-Maisonneuve, incluant les consultations publiques

#### 2016

Début des travaux de construction pour le site Honoré-Beaugrand.

### APERÇU DU PROJET...



## ● REVITALISATION, ENVIRONNEMENT ET AMÉNAGEMENT (REA)

### Les projets de la revitalisation urbaine intégrée

Un des objectifs du plan stratégique RUI est de mobiliser les commerçants et les acteurs économiques dans le but d'augmenter le dynamisme des rues Hochelaga/Des Ormeaux. Une dizaine de commerçants de la rue Hochelaga ont été interpellé pour participer à une première rencontre d'échange et de discussion afin de connaître leurs besoins et leurs attentes particulières envers l'arrondissement, la CDEST, le milieu local et de discuter des activités possibles pour animer et embellir la rue.

Cette rencontre a eu lieu 7 avril et se fera notamment en compagnie de la CDEST et du commissaire en développement économique de l'arrondissement.

La planification des autres projets sur la rue Hochelaga se poursuit. La firme Mousse architecture de paysage a été retenue pour réaliser l'aménagement sur le site de l'Échelon, au coin de la rue Mousseau. Le commerce Mini-Prix a donné son appui pour la réalisation d'une murale sur son mur donnant aussi sur la rue Mousseau. Le concept de la murale sera déterminé lors d'un café urbain.



## SUITE DU FORUM AGIR POUR MON QUARTIER

### APPEL À TOUS!!!

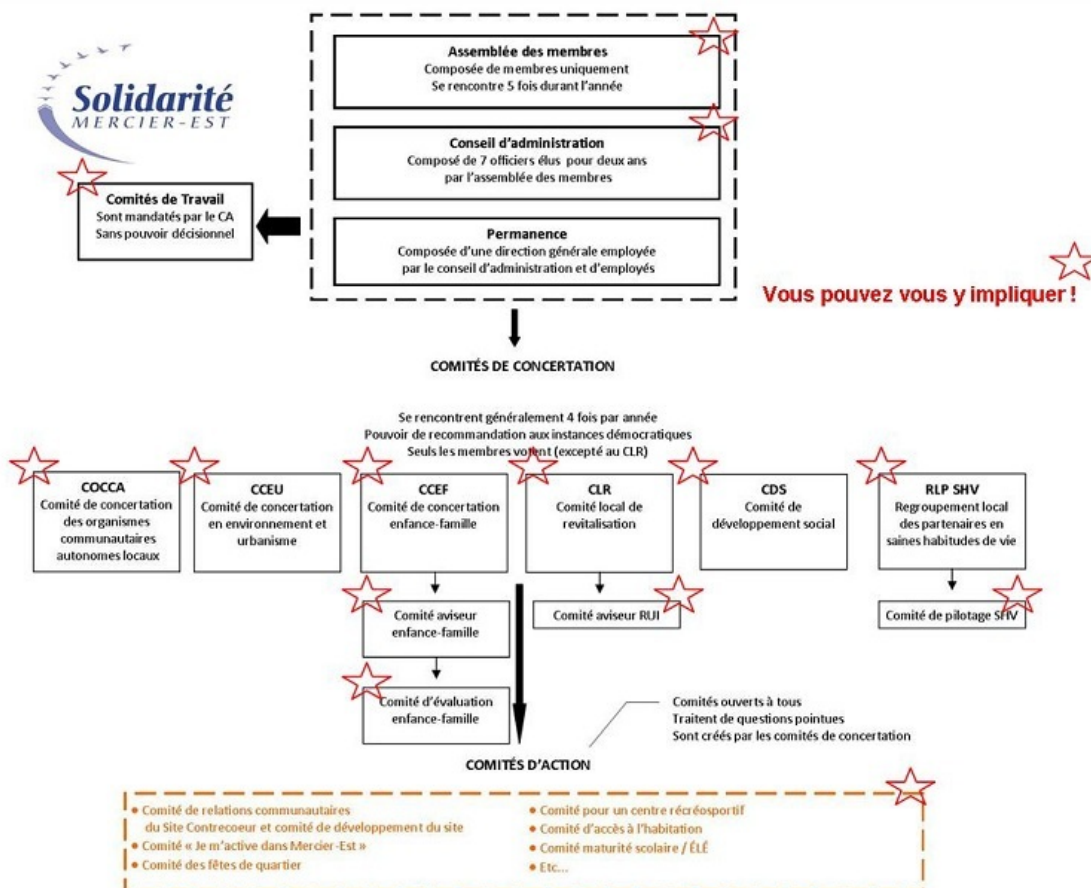
## GRANDE RENCONTRE SUR LA STRUCTURE DE CONCERTATION DANS MERCIER-EST

Vous vous intéressez tout particulièrement à la structure qui anime notre concertation dans Mercier-Est?

Nous voulons vous entendre.

Confirmez votre présence auprès d'Émilie Auclair au [eauclair@solidaritemercierest.org](mailto:eauclair@solidaritemercierest.org)  
514-356-1917, poste 90

### Structure actuelle...







**Fabienne Audette**  
Directrice générale  
[faudette@solidaritemercierest.org](mailto:faudette@solidaritemercierest.org)



**Julie Frappier**  
Coordonnatrice démarche Saines  
Habitudes de Vie *par intérim*  
[jfrappier@solidaritemercierest.org](mailto:jfrappier@solidaritemercierest.org)

**Émilie Auclair**  
Directrice adjointe  
[eauclair@solidaritemercierest.org](mailto:eauclair@solidaritemercierest.org)



**Geneviève Dufresne**  
Coordonnatrice du volet  
revitalisation, environnement et  
aménagement  
[gdufresne@solidaritemercierest.org](mailto:gdufresne@solidaritemercierest.org)



**Bianca Boudreau**  
Coordonnatrice de la démarche  
enfance-famille  
[bboudreau@solidaritemercierest.org](mailto:bboudreau@solidaritemercierest.org)

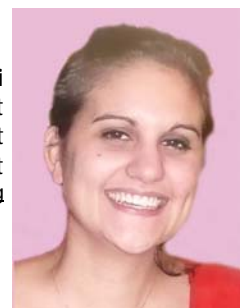


**André-Anne Cadieux**  
Chargée d'actions, volet  
revitalisation, environnement  
et aménagement  
[acadieux@solidaritemercierest.org](mailto:acadieux@solidaritemercierest.org)

**Émilie Poisson**  
Agente de concertation  
volet développement social  
[epoisson@solidaritemercierest.org](mailto:epoisson@solidaritemercierest.org)



**Julie Bonnefoi**  
Stagiaire, volet  
revitalisation, environnement  
et aménagement  
[jbonnefoi@solidaritemercierest.org](mailto:jbonnefoi@solidaritemercierest.org)



**Daniella Meneghini**  
Agente de soutien à  
l'administration et aux  
communications  
[dmeneghini@solidaritemercierest.org](mailto:dmeneghini@solidaritemercierest.org)



# *Merci...*

À tous les citoyens, organismes communautaires, milieux institutionnels, élus et toutes celles et ceux qui permettent à Mercier-Est de connaître de merveilleuses avancées locales.

*Toute l'équipe de Solidarité Mercier-Est*

